

Hidsig byggeperiode i Vejen

INDUSTRIALISE-

RING: Johannes Lauridsen skaffede omkring år 1900 blandt meget andet Vejen et mejeri, et slagteri, et teglværk og andre imponerende byggerier.

Af **Linda Klitmøller**, leder af Lokalthistorisk Arkiv for Vejen Kommune

Selv om Johannes Lauridsen med bygningen af kaffetil-sætningsfabrikken Nørrejyl-land var blevet fabrikant, glemte han aldrig, at han var landmand. Han investerede løbende i sin gård Grøn-vangs drift, og i midten af 1880'erne begyndte han på at forny gårdens bygninger. De gamle stråtækte bygninger fra 1840 var ikke længere tidssvarende. De var blevet for små og umoderne, og der blev bygget nye moderne bygninger i røde sten med fast tag. Han startede med økonomibyggerierne for i 1894 at slutte af med stuehuset. Ved byggeriet af det nye stuehus blev der for første gang i Vejen anvendt arkitekt ved et byggeri. Valget faldt på Andreas Hagerup, som året før havde bosat sig i Kolding.

Imponerende byggeri

Resultatet blev et bemærkelsesværdigt og meget usædvanligt stuehus, der både i arkitektur og i indretning afspejlede Johannes Lauridsens forankring i såvel den borgerlige kultur som i landbokulturen. Den borgerlige kultur kom til udtryk i husets udseende og stueplannets indretning, landbokulturen bestemte husets placering som del af et firlænget gårdanlæg og kom desuden til udtryk i indretningen af kælderplanet.

Stuehuset, der er stærkt præget af schweizisk villa-stil, kom til at bestå af tre fløje sammenbygget i et h-formet plan. Det blev bygget i røde sten med skiffertag. Fra gårdspladsen førte en centralt placeret pompøs trappe op til indgangsdøren. Gennem den kom man ind i en imponerende hall. I stueplan lå fabrikantboligen. Helt mod øst lå dagligstuen omgivet af kabinet og herreværelse. Fra dagligstuens karnap havde man frit udsyn til alleen, som fra gården førte ned til Cikoriefabrikken Nørrejylland. Bag dagligstuen fandtes en meget stor dobbelt spisestue. Fra spisestue var der udgang til en lang terrasse, hvorfra der var nedgang til haven. Derefter fulgte familiens private soveværelser, badeværelse samt køkken. Møbleringen var elegant og fulgte nøje tidens borgerlige mode.

Kongen på besøg

På første sal blev der indret-

tet skolestue og lærerbolig. Familien havde egen lærer ansat til at undervise børnene, og han fik nu en egnet skolestue og en ordentlig bolig til disposition. I kælderen lå de for en gård uundværlige funktioner – bryggers og stor muret dobbelt bageovn. Antallet af tjenestepiger på gården var stort, både det borgerlige hushold og gård-driften havde brug for tjenestepiger. De havde deres værelser i kælderen. Helt mod øst i kælderen lå en stor gymnastiksal til brug for skolen på første sal.

Stuehuset og husholdet på Grønvang havde så høj en standard, at da Vejen i 1908 havde kongebesøg, valgte man at indkvartere kongen her frem for på egnens herregårde. Den folkelige tradition på egnen siger dog, at det først krævede installation af et vandkloset.

Mejeri kommer til

Den generelle omlægning af det danske landbrug kom også til at præge driften af Grønvang. Johannes Lauridsen var en moderne landmand, og han fulgte tidens tendenser. Allerede i 1880 indrettede han fællesmejeri på Grønvang. Mejeriet var privatejet, og mælken blev købt af omegnens bønder. I forbindelse med nybyggeriet på Grønvang blev mejeriet i 1885 flyttet ned på cikorie-tørreriet, hvor der var dampkraft til rådighed. Her lå det frem til 1891, hvor man oprettede Vejen Andelsmejeri med Johannes Lauridsen som den første dynamiske formand. Han var i den egenskab med til at oprette såvel Ribe Amts Mejeriforening som Smørpakkeriet i Esbjerg, og hans interesse for mejeribruget førte ham ind i begge bestyrelser. Andelsmejeriet kom til at ligge i hovedgaden overfor Svennings Maskinfabrik. I 1925 var mejeriet blevet for lille, og det blev ombygget og udvidet betragteligt. Resultatet blev et meget fint mejeri i Bedre Byggeskik.

Slagteri og teglværk

På svineområdet var Johannes Lauridsen også med i front. I 1888 var han den drivende kraft bag oprettelsen af Vejen og Omegns Svineslagteri. Grunden til slagteriet blev udstykket fra Grønvang, og det kom til at ligge lidt øst for Cikoriefabrikken Nørrejylland. Slagteriet blev oprettet på aktier, og kapitalen var ikke stor nok til at sikre driften, så efter kun fire års drift blev det lukket, og aktionærerne tilsluttede sig Kolding Andelssvineslagteri.

De mange byggerier krævede store mængder af teglsten. En løsning på problemet var i 1885 at indrette eget teglværk på Grønvangs jorde. Værket kom til at ligge syd for cikorietørriet. Det kom kun til at fungere i 16 år, hvorefter det blev nedlagt

og nedrevet, men i landskabet kan sporene efter lergraven stadig anes.

Halvbror kunne også

Fra 1891 var Johannes Lauridsen ikke længere alene om at præge udviklingen i kvarteret omkring stationen. Hans halvbror Peder Lauridsen (1866-1940) åbnede dette år egen købmandsforretning på hovedgaden lidt syd for stationen. Hans baggrund for at drive købmandshandel var i orden. Han var udlært købmand fra Vejen Brugsforening (1881-1885), derefter var han kommis i en stor købmandshandel i Kolding i tre år, inden han igen vendte tilbage til Vejen for at blive bogholder på Cikoriefabrikken Nørrejylland. Vinteren 1890/91 tilbragte han som elev på Askov Højskole. Familien Lauridsen havde tætte relationer til Askov Højskole, og et ophold der blev af familien betaget som værende en nødvendighed.

Peder Lauridsen byggede et helt traditionelt stationsbyhus i en etage med butik i den ene ende og beboelse i den anden. Forretningen gik rigtigt godt, og allerede i 1898 foretog Peder Lauridsen den første store udvidelse. Huset fik første sal, som indrettedes til beboelse, og hele stueplanet blev ombygget til butik. Foderstofafdelingen, som lå bag huset, blev samtidig udvidet til det dobbelte. I de efterfølgende årtier udvidede Peder Lauridsen løbende forretningen gennem oprettelse af filialer eller ved opkøb. I 1906 åbnede han en filial i Skodborg, som dengang var en del af Tyskland, og 1911 oprettede han en filial i Holsted samtidig med at han købte Andst Stationsmølle. Foderstofafdelingen var nu blevet så stor, at han i 1913 flyttede den til Kolding Havn.

Brejdablik bygges

Peder Lauridsen var ikke længere købmand, men grosserer, og i 1912 valgte han som den første selvstændige erhvervsdrivende i Vejen at adskille forretning og bolig. Han flyttede fra lejligheden over butikken til en nyopført villa i palæstil på Askovvej. Den kom til at lig-

ge i en stor parklignende have lige syd for Grønvangs have. Villaen fik helt i tråd med familiens grundtvigske tilhørsforhold navnet »Bredablik«.

Dette er 3. del af histori-

en om det gamle Vejen. 4. del bringes i en af de følgende uger.

Artiklen bringes med tilladelse fra Journalen – lokal- og kulturhistorisk tidsskrift.

Vejen dengang

Lederen af Lokalhistorisk Arkiv for Vejen Kommune, Linda Klitmøller, har til »Journalen – lokal- og kulturhistorisk tidsskrift« skrevet en artikel om det gamle Vejen.

»En bydel – en familie, kvarteret omkring Vejen Station« har hun kaldt artiklen,

som Jydske Vestkysten har fået lov at bringe.

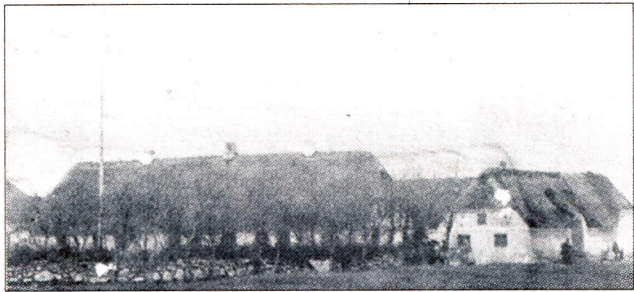
Vi har valgt at dele den op i fem selvstændige afsnit, som bringes over de kommende uger.

Tidligere afsnit blev bragt den 7. november og den 18. november.



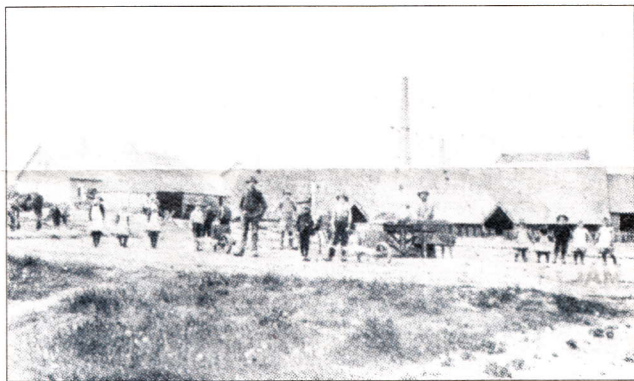
Det nye stuehus til Grønvang. Det blev bygget i 1894 af Johannes Lauridsen og kostede den formidable sum af 21.000 kr.

FOTO: VEJEN LOKALHISTORISKE ARKIV



Johannes Lauridsens gård Grønvang, fotograferet i 1893.

FOTO: VEJEN LOKALHISTORISKE ARKIV



Grønvangs teglværk, som blev oprettet i 1885 og nedlagt igen i 1901. Fotograferet kort før nedlæggelsen.

FOTO: VEJEN LOKALHISTORISKE ARKIV



Vejen Andelsmejeri, bygget i 1891. Dette mejeri blev i 1925 erstattet og et nyt og mere moderne mejeri.

FOTO: VEJEN LOKALHISTORISKE ARKIV