

Baggrund

Vinteren 1944-45 i Østpreussen

Anden verdenskrig var ved at være tabt for Nazi-tyskland.

Den **12. januar 1945** påbegyndte russiske tropper deres vinteroffensiv.

De russiske tropper stormede ind i østpreussisk område med kurs direkte mod Berlin.

Af frygt for russerne begyndte den tyske befolkning en uforberedt og kaotisk flugt mod vest.

De fleste pakkede deres ejendele på hestevogne og drog af sted -

- ud mod **Danzigbugten** (Østersøen), i håb om at kunne komme væk med skib.

Alene fra havnebyen **Pillau** blev der i perioden 25. januar 1945 til byens fald 25. april 1945 -

- borttransporteret 451.000 personer med skib.

Det skete under fuldstændig kaotiske forhold, hvor de flygtende måtte efterlade deres ejendele.

Den civile flygtningestrøm blev blandet op med tyske soldater på tilbagetog.

Karavanerne var derfor et oplagt mål for russiske fly.



De mange tusinde flygtninge hindrede de tyske troppers bevægelighed.

De blokerede vejene og tyske tropper måtte tage sig af de mange mennesker.

Situationen var kaotisk, Derfor udstedte Adolf Hitler **4. februar 1945** Führerbefehl:

Til Øjeblikkelig aflastning af transportsituationen i Riget befaler jeg:

De folkefæller (volksgeossen), som forbigående er ført tilbage fra østlige dele af Riget - vil ud over i Riget også være at anbringe i Danmark.

Til Danmark skal især de folkefæller evakueres, som -

- 1) - krigsmarinen kan transportere over havet -
- uden at det påvirker de igangværende troppe-og forsyningstransporter*
- 2) - er blevet sat i land i Østersøens vestlige havne inkl. **Stettin** og **Swinemünde** -
- og som må videretransporteres med banen.*

Den rigsbefundmægtigede organiserer i samarbejde med de stedlige danske tjenestesteder den hensigtsmæssige indkvartering af de tilbageførte folkefæller.

Hertil yder Værnemagten enhver tænkelig støtte.

Adolf Hitler

Denne ordre igangsatte en tvangsevakuering af ca. 2 millioner tyskere fra Østpreussen. Det var en blanding af civile, sårede og syge tyske soldater og krigsfanger. Med skibe af alle slags blev de fragtet til nordtyske havne. Og ca. 250.000 af disse tvangsevakuerede kom til Danmark.

Fra **11. februar 1945** ankom tyske flygtninge i stor stil til Danmark.

De første flygtninge kom med tog til **Sønderjylland**.

Langt de fleste kom med skib -

- og Frihavnen i **København** blev det mest benyttede landingssted.

I **maj 1945** blev antallet af civile flygtninge opgjort til 250.000.

Antallet af syge og sårede soldater kendes ikke, men tallet 50.000 er nævnt.

Mange af de store skibe sejlede i rutefart til Danmark.

Et eksempel er "Potsdam" En moderne liner der blev bygget i 1935.

Der var plads til 227 passagerer på I. kl. og 166 passagerer på II kl.

Det lå opankret i **Gotenhafen (Gdynia)** og anvendt som opholdssted for tyske marinesoldater.

Skibet har været i **København** 1. marts, 10/11 marts, 21. marts og 29. marts 1945.

Hver gang medbringende ca. 10.000 evakuerede civile og soldater.



Modtagelse af de mange evakuerede var en kæmpeopgave -

- for den uforberedte tyske besættelsesmagt i Danmark.

En opgave der blev alt for omfattende.

De tyske feltlazaretter havde ikke kapacitet til at behandle -

- både de syge og sårede soldater samt de mange syge civile.

Tyskerne beslaglagde ca. 1100 lokaler over hele landet -

- der kunne tjene som ophold for de mange flygtninge.

De civile flygtninge var hovedsagelig kvinder og børn, samt ældre mænd.

Mange flygtninge var meget medtagne af den lange udmagrende og farlige flugt.

Modstandsbevægelsen betragtede de mange evakuerede som "den anden besættelse".

Det var jo en operation styret af det tyske regime.

De danske læger ydede ikke lægehjælp til de mange syge civile -

- for ikke at komme i miskredit hos modstandsbevægelsen.

De danske læges manglede hjælp til de civile flygtninge har været udsat for megen diskussion.

Parterne er dog enige om, at der døde mange små tyske børn især i perioden april og maj **1945**.

Børn, der ikke havde lod og del i en "anden besættelse"

Efter befrielsen **5. maj 1945** blev flygtningestrømmen indstillet.
Skibe med soldater og flygtninge blev afvist i havnene, og sendt tilbage til Tyskland.
Alle tyske soldater blev hurtigst muligt sendt tilbage til Tyskland.
Dermed forsvandt også den militære organisation -
- der havde forsøgt at taget sig af de civile tyske flygtninge.

Den danske stat havde håbet, at man kunne hjemsende de civile tyske flygtninge -
- til den vestlige del af Tyskland, men de Britiske myndigheder modsatte sig dette.
De udbombede byer og de kaotiske forhold i Tyskland kunne ikke modtage så mange flygtninge.
De måtte blive i Danmark til situationen i Tyskland blev forbedret.

Den Danske stat måtte overtage den enorme sociale og sundhedsmæssige forpligtigelse -
- overfor de civile flygtninge.

Flygtninge kunne ikke beskyttes efter i flygtningekonventionen -
- da de var tvangsevakuerede, der ikke havde indflydelse på eller viden om -
- at de kom til Danmark.

I Danmark blev de behandlet efter fremmedlovens § 14 -
- der hjemler ret til at anbringe personer, der i medfør af loven:

...kan nægtes ophold her i landet, under tilsyn og bevogtning, indtil bortsendelse kan finde sted".

Man oprettede i **september 1945** flygtningeadministrationen under **Johannes Kjærbo**'s ledelse.
Han var arbejdsminister i **Scaveniusregeringen** (09.11.1942-05.05.1945) -
- og førte i den periode en markant antisabotage- og strejkepolitik.

Frihedsrådet nedlagde veto mod, at han kom med i **befrielsesregeringen**.
Han havde derfor behov for at markere sig som ikke-blødsøden i forhold til tyskerne.

Flygtningeadministrationen bliver af kritikere beskrevet som -
- "...det mest totalitære system, der i nyere tid er set i Danmark -
- med uindskrænket og inappellabel magt over 200.000 almindelige mennesker....".

Filosofien var at flygtningene skulle behandles spartansk.
De skulle isoleres fra det danske samfund, indtil de kunne sendes tilbage.

Isolationen betød, at det var næsten umulig for en tysk flygtning at blive gift med en dansker.
Først da de sidste flygtninge var sendt tilbage til Tyskland i 1949 mildnede man de strenge krav.

Der blev i stor hast bygget store barraklejre -
- hvor flygtningen blev samlet bag pigtråd og isoleret fra det danske samfund.
Dermed kunne skoler mv. igen få deres lokaler tilbage.

De sidste flygtninge forlod først Danmark i **1949**.
Selvom flygtningene hovedsageligt kom fra **Østpreussen** -
- blev langt de fleste sendt til **Vesttyskland**.
De skulle altså starte en hel ny tilværelse i et land, der lå i ruiner.

Askov Højskoles festsal blev beslaglagt af tyskerne **14. marts 1945**.
Her havde mange tyske flygtninge ophold under ekstremt elendige forhold.
På højskolen døde over 40 børn i alderen 0-6 år i disse forårsmånedes.
De blev alle begravet på **Askov kirkegård**.

Festsalen skulle anvendes af værnemagten som feltlazaret for tyske soldater.
Derfor blev flygtningene fordelt på **Sløjds skolen i Askov (95)** -
- **Skibelund Efterskole (150)** og **Ladelund Landbrugsskole**.

Elevbygningen Havehuset på **Ladelund Landbrugsskole** blev beslaglagt -
- og anvendt som opholdssted for 100 tyske flygtninge.
De var der i perioden **12. april til 26. oktober 1945**.

Sibylle Paschke og børnene Klaus, Ernst Dieter og Elvira på Ladelund.

Sibylle Paschke måtte flygte med fire små børn -

- **Klaus** på 6 år, **Ernst Dieter** ca. 4 år, **Elvira** ca 1 år og **Isa** på 9 måneder. Sibylle var enke.
 - De var tidligere flygtet fra Sibylle Paschkes gods Wilhelshbhe -
 - ved **Angerburg** i **Østpreussens** østligste område -
 - til hendes gods Klausen i **Kreise Pr. Eylau**. ca.100 km længere mod vest.
- Nu måtte de flygte igen, for russerne kom længere og længere mod sydvest.
Eneste flugtvej var mod vest, ud til kysten.
I håb om at blive transporteret bort med skib.

De begyndte flugten i midten **januar måned 1945**.

- Fru Paschke** og hendes 4 børn og en gruppe på 10 af hendes nærmeste medarbejdere -
 - samlede deres ejendele på 10 hestevogne med i alt 25 heste.
- Det var vinter med hård frost.

De drog mod vest til bugten **Frisches Haff**. En strækning på ca. 50 km.

De gik over den tilfrosne **Frisches Haff**.

Nord for byen **Heiligbeil** var der markeret en vej på isen til **Frische Nehrung**.

Det er en smal landtange, der adskiller bugten **Frisches Haff** fra **Danzigbugten**.

En farlig tur på grund af vinteren, russiske luftangreb og risikoen for at falde gennem isen.
Efter 2 dage kom de til havnebyen **Pillau**. Byen var fyldt med flygtninge.

Forholdene var ganske kaotiske.

De måtte efterlade deres bagage, heste, vogne og kuske.

Planen var at vogne, heste og deres kuske skulle bevæge sig syd på -

- ad landtangen **Frische Nehrung** til **Danzig** og der forenes med flygtningene.
- Det mislykkedes, for vogne, heste blev fuldstændig ødelagt af russiske fly.

Fra **Pillau** blev de sejlet til **Danzig** med en gammel kulpram.

De havde nu kun deres håndbagage.

Fra **Danzig** videre mod vest. Med tog kom de til **Stolp** i **Pommern**.

Efter et par uger i **Stolp** brød de mange flygtninge op -

- og bevægede sig med retning mod havnebyen **Gotenhafen (Gdynia)** -
- (sandsynligvis dikteret af Hitlers Führerbefehl af 4. februar 1945).



På vej mod **Gotenhafen**, blev **Klaus Paschke** væk fra gruppen.
De måtte fortsætte den kaotiske flugt uden ham.

Resten af gruppen kom ombord på passagerskibet "Potsdam" -
sammen med 5000 sårede soldater og 5000 flygtninge.
De ankom til **København** i slutningen af **marts 1945**.

Familien Paschke og den øvrige gruppe blev sendt med tog til **Brørup**.

Familien Paschke blev indkvarteret i festsalen på **Askov Højskole**.

Den **14. april 1945** dør **Isa Paschke** (født **1. april 1944**) og blev begravet på **Askov kirkegård**.

Dagen efter (altså den **15. april**) blev **Sibylle, Ernst Dieter** og **Elvira** -

- flyttet til **Ladelund Landbrugsskole**.

Her indkvarteres de i elevfløjen Havehuset.

Klaus Paschke blev væk for gruppen i byen **Neustadt**, nær **Stolp**.

Han blev fundet i en udbombet kirke af en tysk soldat -

- som bragte ham et Røde Kors samlingspunkt for børn.

Med **Røde Kors** bistand blev han fragtet til **Danmark** -

- og endte på et børnehjem "...i nærheden af **Odense**".

Efter 7 måneder bliver **Klaus** fundet og genforenet med sin familie på **Ladelund**.

Chaufføren på **Ladelunds** lastbil **Carl Peter Rønn Købmand** -

- hjalp **Sibylle Paschke** med at hente **Klaus**.

Isa Paschke blev begravet på **Askov kirkegård**.

Sibylle Paschke blev kørt med en mælkebil fra **Ladelund** til **Askov** -

- så hun kunne deltage i begravelsen. I kisten var der fire andre børn.

I alt blev 40 børn begravet på **Askov Kirkegård** i disse forårsmåneder.

Der var hegn omkring Havehuset, men det blev ikke respekteret -

- for de øvrige børn på **Ladelund** legede med de tyske børn i Havehuset.

I **Efteråret 1945** blev **familien Paschke** flyttet fra **Ladelund** til -

- " ... en lejr i nærheden af **Esbjerg**" (antagelig **Oksbøllejren**).

I **1946** flyttede de til en stor lejr i **Aalborg**, hvor de boede indtil **1947**.

Herefter blev de sendt til **Køln**, som var **fru Paschkes** hjemstavn -

- og hvor hendes søster boede.



Bryllupsbillede 1949 ?

Carl Peter Rønn Købmand og **Sibylle Paschke** må have set hinanden dybt i øjnene -

- for **Sibylle** og børnene kom tilbage til **Ladelund** i **1949** -

- efter at **Sibylle** var blevet gift med **Carl Peter Rønn Købmand**.

De boede i Hvide Hus.

I **1952** flyttede den nye familie til **Fredericia**, hvor Carl Peter arbejdede ved olieselskabet BP -
- og i **1955** emigrerede Carl, Sibylle, Klaus, Dieter og Elvira til **Californien, USA**.
Carl Peter fik arbejde hos mejerikoncernen "Knudsen Dairy" i **Los Angeles**, og de boede i byen.

Elvira vendte i **1962** tilbage til **Danmark** som elev på **Askov Højskole**.
Hun var her igen i **1986**, hvor hendes datter var udvekslingsstudent i **Danmark**.

Sibylle Paschke døde i **1993** og **Carl Peter Rønn Købmand** døde i **2003** (91 år gammel).
Klaus bor i **Florida**, **Ernst Dieter** i **Californien** og **Elvira** i **Alaska**.

Et gravsted til minde om en mørk periode i danmarkshistorien.

På **Askov kirkegårds nye afdeling** øst for vejen er der en stor græsplæne.
Ud mod østhegnet er der på plænen et lille område omkranset af en lav bøgehæk.
Ser man nærmere efter er der indenfor det lave bøgehegn en lille gravsten med inskriptionen:
Isa Paschke 1944-45.

Hvorfor er der et enligt gravsted på plænen?

Forklaringen er, at alle de andre grave er flyttet.
I **1962** indgik **Danmark** og **Tyskland** aftale om samling af de tyske krigsdøde -
- på nogle få kirkegårde i Danmark.

Det skabte voldsom debat. Lad de døde hvile i fred. Det er krænkelse af gravfreden.
Sådan var argumenterne. Menighedsråd og præster gik rettens vej.
I **1967** stadfæstede højesteret beslutningen om flytning af gravstederne.

Pastor Helge Skov, Askov forsøgte at komme i kontakt med pårørende -
- til de mange krigsdøde tyskere på **Askov Kirkegård**.
Formålet var at hindre gravflytningerne.

Det lykkedes kun i et tilfælde. I et kort telegram blev der svaret:

*"**isas grav** ønskes bevaret der er fem boern i den samme kiste **sibylle koebmand**"*

I **1968** blev krigsgravpladserne i **Askov** flyttet til **Oksbøl** -
- (25 tyske soldater, over 40 tyske flygtningebørn og 2 kvindelige tyske flygtninge).
Kun **Isas grav** blev tilbage

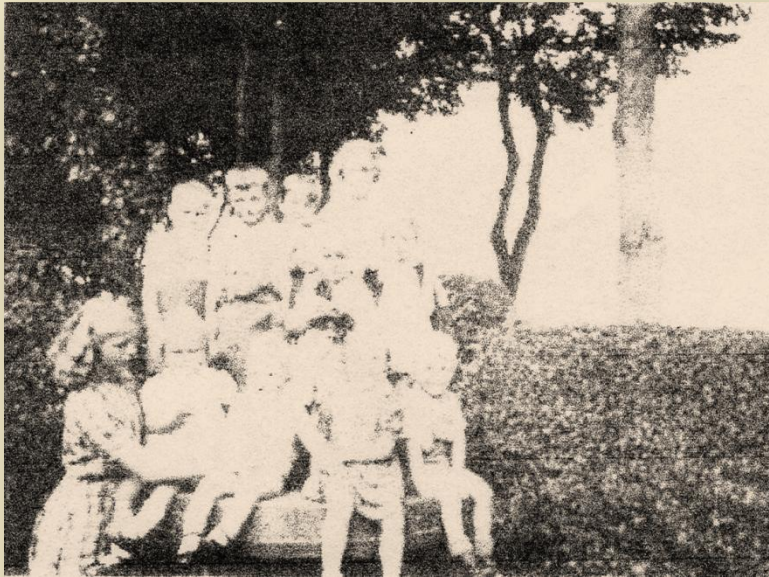
I et senere brev (1968) til **Helge Skov** uddybede **Sibylle Købmand** oplysningerne i telegrammet.
På dansk skriver hun:

"Jeg er glad og taknemmelig for, at **Isa** i fremtiden -
- kan blive på det hvilested, hun har haft i 23 år.

Siden jeg fik telegrammet, har tankerne hele tiden været i **Askov** -

- og minderne om den mest ulykkelige og fortvivlede tid i mit liv kom frem af fuld magt..."

Gravstedet er fundet bevaringsværdigt og vedligeholdes nu af menighedsrådet ved **Askov Kirke**.
Begrundelsen for fredningen er, at det er det eneste krigsgravsted der blev tilbage. **Isas grav** er
nu et minde om en meget mørk periode i nyere danmarkshistorien.



En flok Ladelundbørn! Gæt hvem?

Kilder:

Midt i en mørketid, Ulf Kyned

Kan lægeløftet gradbøjes?

Dødsfald og lægehjælp til de tyske flygtninge i Danmark 1945, Kirsten Lylloff

Flygtninge i Danmark 1945-1949, Flygtningeadministrationen (FIiDK)

De tyske flygtninge i Danmark 1945-1949, Henrik Havrehed (DtfiDK)

Ladelund Elevforenings årsskrift 1945 og 1946.

**Askov kirke. Fra valgmenighed til sognekirke i højskolebyen,
Agner Frandsen, Kirkegårdskontoret ved Vejen kirke.**

Lokalhistorisk Arkiv for Vejen kommune, Linda Klitmøller

Mails fra Klaus, Ernst Dieter og Elvira Paschke

[www. oksbo1945-49.dk](http://www.oksbo1945-49.dk)

Flugtberetning, Erwind Triebis udleveret af Arne Gammelgaard.

Youtube: Flucht und Vertreibung del 1-2.

Maj 2010

Poul Kirkegaard, 6360 Tinglev