

Kaffeerstatningen fra Vejen

KAFFETØRST: De gamle Alfa-bygninger var i slutningen af 1800-tallet nabo til en fabrik, der fremstillede erstatningskaffe. Byens matador Johannes Lauridsen stod bag.

Af **Linda Klitmøller**,
leder af Lokalthistorisk Arkiv
for Vejen Kommune

Johannes Lauridsen havde overtaget gården Grønvang midt i en af de værste landbrugskriser, som Danmark har oplevet. Krisen havde et dobbelt udgangspunkt. Bønderne i Østdanmark havde frem til 1870 levet højt på kornsalg til især England. Nu blev de udkonkurreret af billigt oversøisk korn. Bønderne i Vestdanmark havde satset på opdræt af levende stude til de tyske og engelske markeder. Denne eksport blev i 1870'erne vanskeliggjort ved indførelse af høje tyske og engelske todsatser, i 1880'erne af et importforbud for levende kreaturer i en periode. Krisen tvang de danske bønder til at tænke i nye baner. De gik over til at satse på eksport af forædlede landbrugsprodukter - smør og bacon.



Kaffetilsætning

Johannes Lauridsen tænkte ikke kun i smør og bacon, han tænkte også i dyrkning af cikorie-rødder. Det var prøvet før i Danmark, men uden den store succes, og de danske cikoriefabrikker anvendte i stor stil importerede tyske rødder til deres produktion af kaffetilsætning. Foråret 1878 begyndte Johannes Lauridsen på at dyrke cikorie-rødder på Grønvangs jorde. Samtidig forsøgte han at få egnens bønder til at gøre det samme. Det var ikke let, så resultatet blev, at de avlede cikorie-rødder ikke for egen regning og risiko, men på kontrakt for Johannes Lauridsen. Cikorie-rødder indeholder meget vand og meget lidt tørstof, så det mest økonomiske er at tørre rødderne før transport. Til det formål byggede Johannes Lauridsen allerede i 1878 et tørreri på Grønvangs jorde. Det kom til at ligge helt op til banelinjen lige syd for stationen. Maskinerne til tørreriet købte han billigt fra et nedlagte cikoriertørreri i Måløv på Sjælland. De tørrede rødder solgte han til De Danske Cikoriefabrikker.

Virksomheden vokser

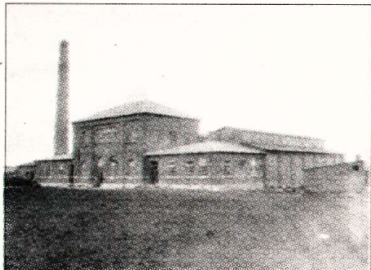
Ideen slog an, og i de følgende år udvidedes dyrkningen af cikorie-rødder år for år. Den øgede produktion krævede større tørringskapacitet. I 1880 byggede Johannes Lauridsen i fællesskab med broderen Jeppe Lauridsen og Jeppe Fink et cikoriertørreri i Hejlsminde, i 1883 forpagtede han cikoriertørreriet i Horsens og i 1886 byggede han et tørreri i Slagelse. Samtidig blev tørreriet i Vejen udbygget et par gange op gennem 1880'erne. Fra disse tørrerier leverede han i sidste halvdel af 1880'erne cirka halvdelen af de danske cikoriefabrikkers forbrug af tørrede cikorie-rødder.

Cikoriertørrerierne kom til at udgøre det økonomiske fundament for Johannes Lauridsens første



Cikoriefabrikken Nørrejylland. Startede som et cikoriertørreri i 1878 og blev i 1888 udvidet med en produktionsafdeling.

FOTO: VEJEN LOKALHISTORISKE ARKIV



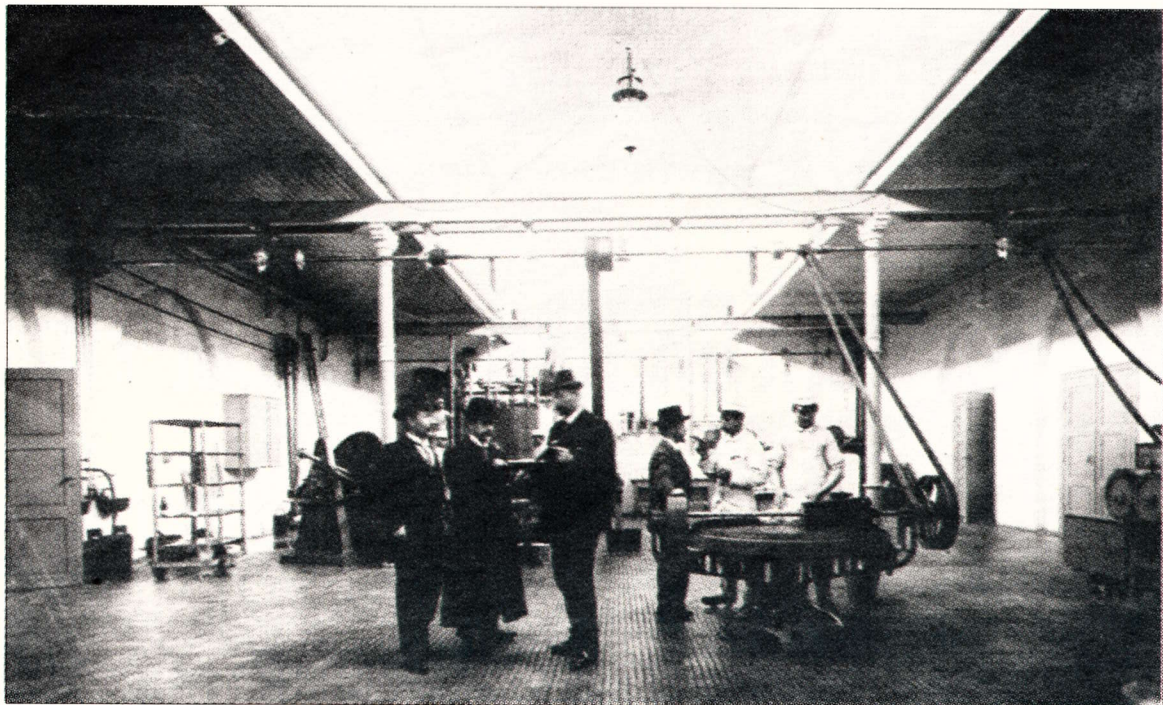
Margarinefabrikken Alfa fotograferet i indvielsesåret 1898. Den høje bygning i midten er smelterbygningen, til højre for denne ses kontorbygningen og modningshallen, til venstre for denne ligger kedelhuset.

FOTO: VEJEN LOKALHISTORISKE ARKIV

store satsning på industriområdet. I 1888 udvidede han tørreriet i Vejen med en produktionsafdeling. Navnet på den nye virksomhed blev Cikoriefabrikken Nørrejylland. Rent formelt var fabrikken en del af gården Grønvang og lå på dennes jorde. På fabrikken fremstillede man såvel kaffetilsætning som »normalkaffe« – et blandingssprodukt bestående af cikorie, malt og korn tilsat en ganske lille smule kaffe. Især det sidste produkt blev en stor salgssucces.

Solgt til Rich

Konkurrencen på markedet var hård, og i 1901 valgte Johannes Lauridsen at sælge Cikoriefabrikken Nørrejylland til De danske Cikoriefabrikker (Rich-koncernen). Helt slap han dog ikke branchen. Det var en del af salgsaftalen, at han fortsatte som teknisk direktør i De danske Cikoriefabrikker. Denne post beholdt han frem til udnævnelsen til nationalbankdirektør i 1909. De danske Cikoriefabrikker lukkede Cikoriefabrikken Nørrejylland i 1932, og bygningerne blev to år senere købt af Margarinefabrik-



Margarinefabrikken Alfa. Margarinehallen fotograferet ved indvielsen 19. marts 1898.

FOTO: VEJEN LOKALHISTORISKE ARKIV

ken Alfa, som foruden at anvende dem til lager og sennepsproduktion også indrettede badmintonhal i en del af dem.

Maskinproduktion

Den store satsning på dyrkning af cikorie gav sig flere udslag i byen. I 1884 indledte Johannes Lauridsen et samarbejde med smed Svenning Christensen Svenning om fremstilling af landbrugsmaskiner til cikoriedyrkning. De konstruerede maskinerne i fællesskab, Svenning stod for produktionen og Johannes Lauridsen for salget. Virksomhedens store slagnummere var deres patent roefrøsamaskine, men de fremstillede også grubber, radrensere og roeløftere. Maskinerne solgte de først og fremmest til om-

egnens bønder, men gennem stadig tilbagevendende annoncer i Vort Landbrug prøvede de at nå ud til et større publikum.

I starten blev maskinerne produceret på cikoriertørreriet, men i 1888 opførte Svenning egen fabrik, som kom til at ligge i hovedgaden nord for Stationskroen. Sortimentet blev nu udvidet til også at omfatte maskiner til cikoriertørrerier. Efter en brand i 1891 blev virksomheden udvidet med et jernstøberi.

Dette er 2. del af historien om det gamle Vejen. 3. del bringes en af de følgende uger

Artiklen bringes med tilladelse fra Journalen – lokal- og kulturhistorisk tidsskrift.

Vejen dengang

Lederen af Lokalhistorisk Arkiv for Vejen Kommune, Linda Klitmøller, har til »Journalen – lokal- og kulturhistorisk tidsskrift« skrevet en artikel om det gamle Vejen.

»En bydel – en familie, kvarteret omkring Vejen Station« har hun kaldt artiklen, som JydskeVestkysten har fået lov at bringe.

Vi har valgt at dele den op i fem selvstændige afsnit, som bringes over de kommende uger.

1. afsnit blev bragt den 7. november.